

# INSTRUKCJA MONTAŻU

## I. Identyfikacja urządzenia grzewczego

Korzystając z instrukcji obsługi urządzenia grzewczego należy zidentyfikować czy zainstalowane urządzenie jest kotłem kondensacyjnym, czy też nie kondensującym.

## II. Odprowadzenie kondensatu

W przypadku kotła kondensacyjnego odprowadzenie kondensatu pochodzącego ze spalin odbywa się przez kocioł. System odprowadzania spalin nie wymaga zastosowania odskraplaczy i może być zbudowany na bazie kolan. W przypadku kotła nie kondensującego system odprowadzania spalin należy wyposażyć w elementy odprowadzające kondensat. Kondensat nie może wracać do kotła. Kominy powinny być zbudowane na bazie trójników podłączeniowych wyposażonych w odskraplacze. Jeżeli niemożliwe jest zastosowanie ww. rozwiązania, kondensat należy odprowadzać z poziomych odcinków (czopucha) łączących kocioł z kominem stosując specjalne kształtki systemowe. Wszystkie odskraplacze powinny być wyposażone w syfony, uniemożliwiające niekontrolowany wypływ spalin z instalacji kominowej.

## III. Konfiguracja komina

Konfigurację komina należy wykonać korzystając z wytycznych producenta kotła. Najczęściej są one zawarte w instrukcji użytkownika lub montażu urządzenia grzewczego. Szczególną uwagę należy zwrócić na dobór systemu spalinowego pod kątem jego oporów przepływu. Z reguły producent kotła podaje maksymalną dopuszczalną wysokość komina, sposób kalkulacji oporów stawianych przez system spalinowy oraz maksymalną wartość oporu, którego nie należy przekraczać.

## IV. Wytyczne szczegółowe montażu

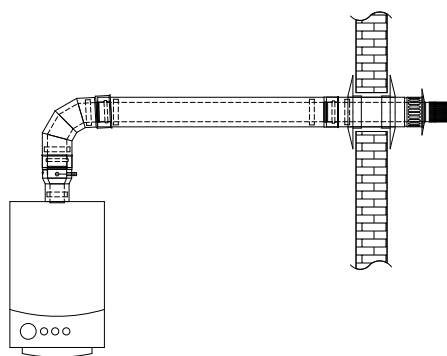
1. Wszystkie elementy rurowe można dowolnie skracać od strony rury (nie mufy) stosując narzędzia do obróbki stali kwasoodpornych.
2. W celu ustawienia montażu oraz uniknięcia uszkodzeń uszczelek w czasie wsuwania rury w mufę należy zwilżyć powierzchnię styku uszczelki z rurą.
3. Ostre krawędzie należy zatępić, a w szczególności zfażować do wewnątrz rury spalinowej, w celu uniknięcia uszkodzenia uszczelki w czasie montażu.
4. UWAGA: Montaż systemu SPS o średnicy powyżej 100mm, który wymaga wstępnego spasowania elementów (np. skomplikowane czopuchy), należy przeprowadzić dwuetapowo. Pierwszy etap: wstępny montaż bez uszczelek, umożliwiający bezproblemowy demontaż w celu dokonania np. skrócenia elementów rurowych. Drugi etap: montaż ostateczny elementów z uszczelnieniem. Demontaż elementów wyposażonych w uszczelki może być trudny do wykonania.
5. W zależności od wariantu wykonać wykucia otworów w ścianach, do komina lub w stropach.
6. W razie konieczności zainstalować na kotle adapter (wariant A do E) lub adaptory - w przypadku systemu powietrzno spalinowego rozdzielonego (wariant F i G).
7. W wariantach C, D, E i G z przewodem spalinowym w kominie - zainstalować do komina element dolny (kolano lub trójnik z odskraplaczem) pamiętając o ich ustaleniu względem komina za pomocą specjalnej obejmy lub stabilnej podstawy.
8. Połączyć pionowe odcinki rur pamiętając o zastosowaniu w ich górnej części specjalnych przejść dachowych i zakończeń komina (wariant B, C, D, E, G), a w razie potrzeby o wyśrodkowaniu wkładu względem szachtu elementami centrującymi.
9. W wariantach C, D, E i G połączyć poziome odcinki przyłączy kotłów z odcinkami pionowymi, uszczelniając je względem otworów w ścianach i kominach rozetami. W szczególności w wariantach E zastosować specjalną rozetę uszczelniającą.
10. W wariantach A, F i G połączyć poziome odcinki przyłączy wraz z wylotami bocznymi, uszczelniając je względem ścian rozetami jak w pkt. 5.
11. W trakcie montażu zachować odpowiednie nachylenie (spadki) przebiegu poziomych odcinków przewodów spalinowych:
  - dla kotła z zamkniętą komorą spalania kondensującego nachylenie w kierunku kotła
  - dla kotła z zamkniętą komorą spalania nie kondensującego nachylenie przeciwne do położenia kotłaUWAGA: stałe oddziaływanie zgromadzonych kropli na niewłaściwie pochylonych odcinkach przewodów spalinowych może spowodować uszkodzenie uszczelki lub powierzchniowej warstwy pasywacyjnej przewodu.

## V. Uwagi

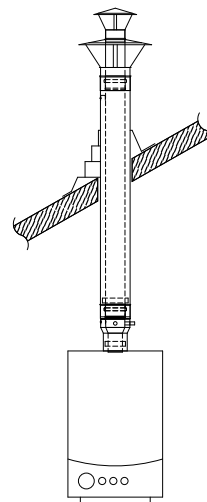
1. Dla zapewnienia bezpieczeństwa montażu i użytkownika, montaż powinien być prowadzony przez firmy posiadające autoryzacje producenta.

**Uwaga:** Folia ochronna, zabezpieczająca elementy, powinna być usunięta w trakcie montażu systemów kominowych.

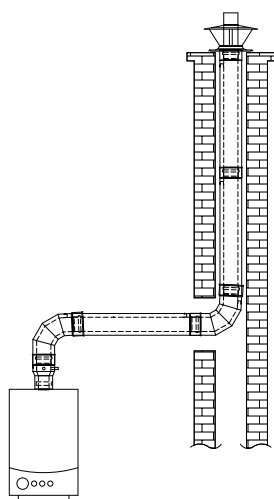
Podstawowe warianty przyłączy spalinowych do kotłów z zamkniętą komorą spalania  
(prezentowane warianty nie mogą być traktowane jako projekty rozwiązań technicznych)



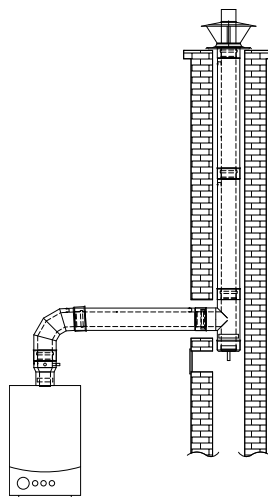
**wariant A**



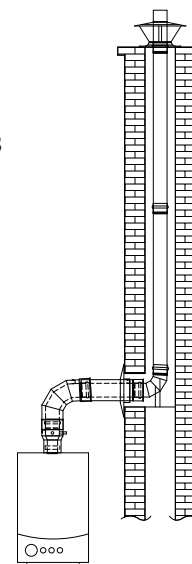
**wariant B**



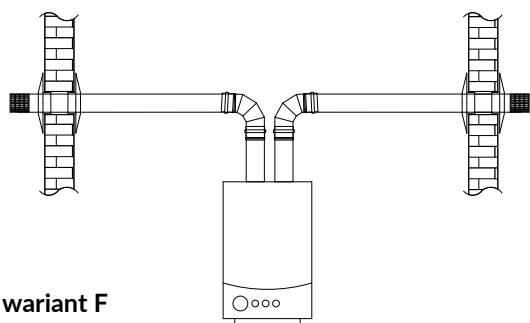
**wariant C**



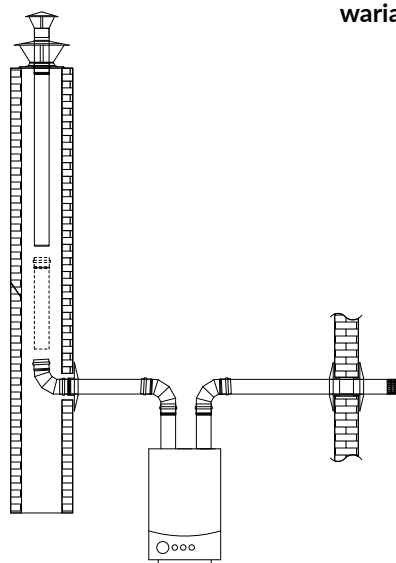
**wariant D**



**wariant E**

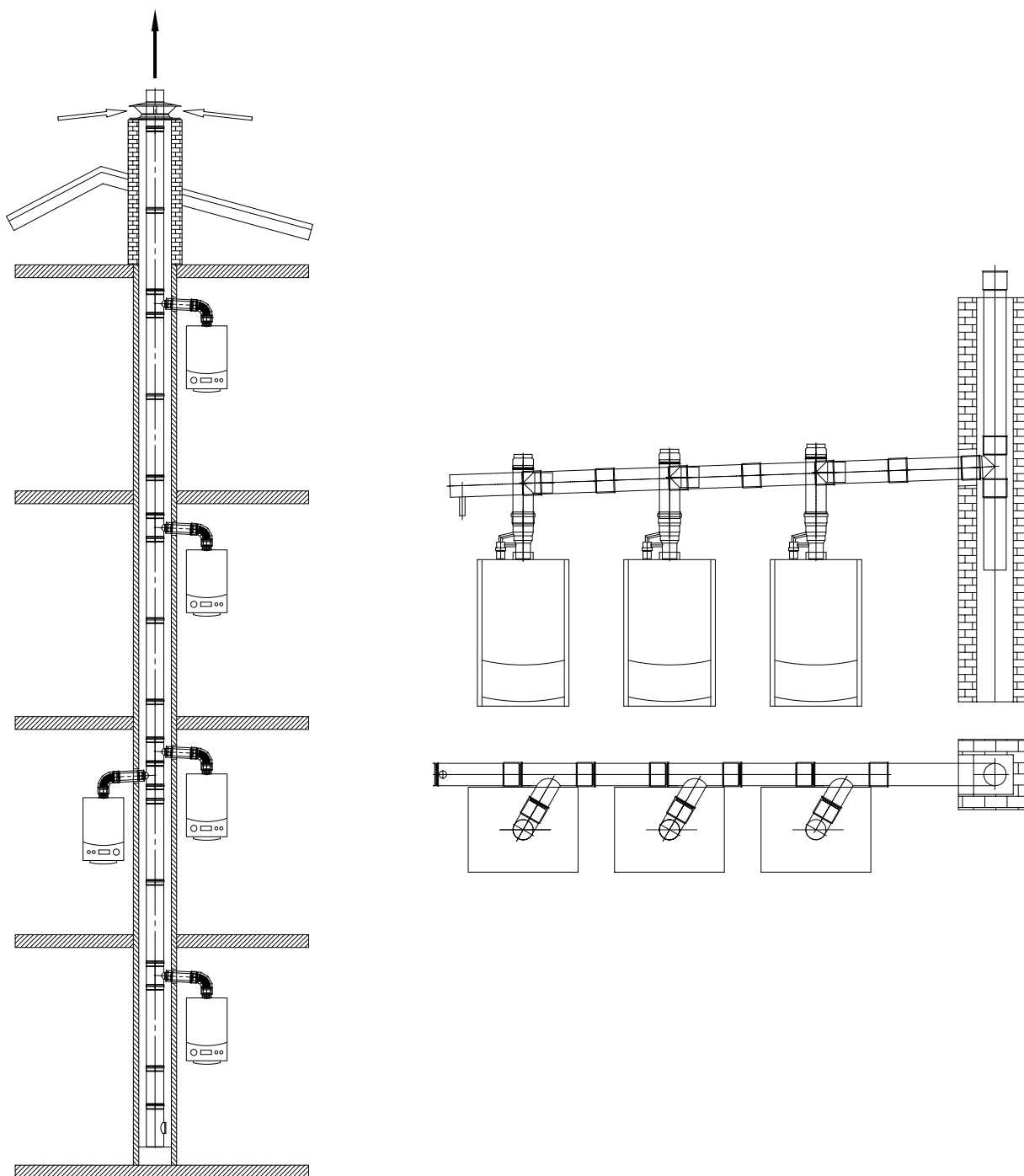


**wariant F**

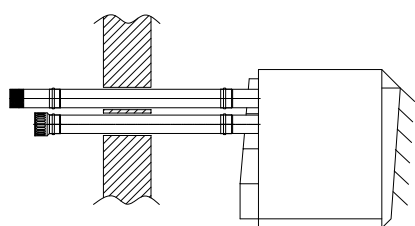
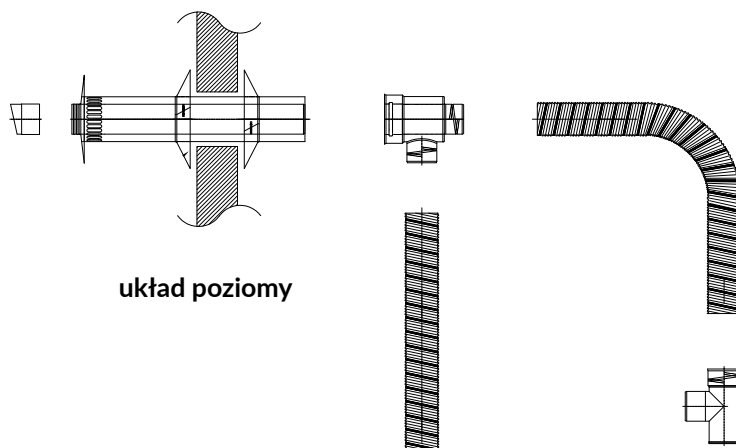
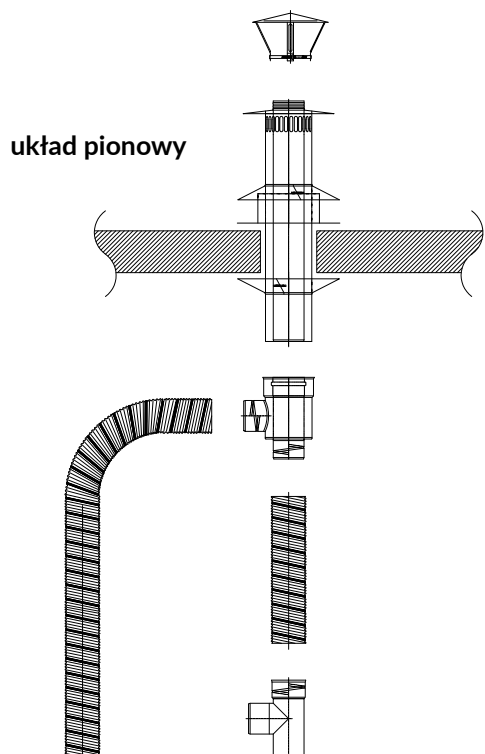


**wariant G**

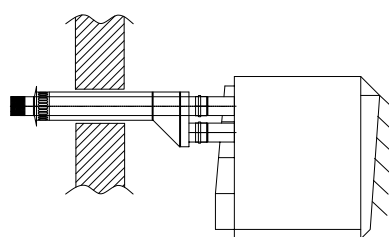
Warianty przyłączy powietrzno-spalinowych do układów wielokotłowych.  
(prezentowane warianty nie mogą być traktowane jako projekty rozwiązań technicznych)



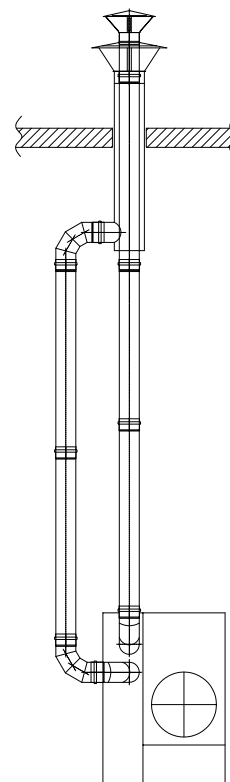
Warianty przyłączy powietrzno-spalinowych do nagrzewnic i promienników  
(prezentowane warianty nie mogą być traktowane jako projekty rozwiązań technicznych)



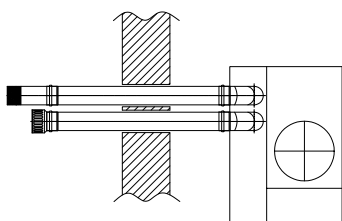
**wariant A**



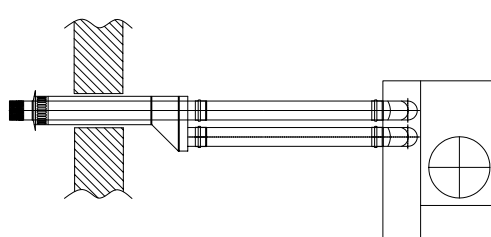
**wariant B**



**wariant E**

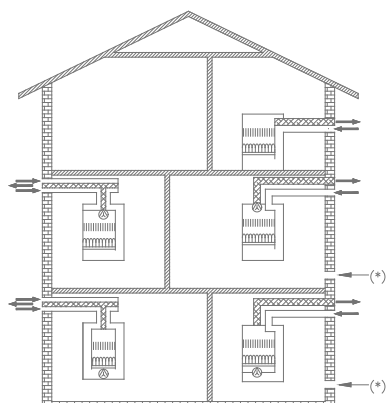


**wariant C**

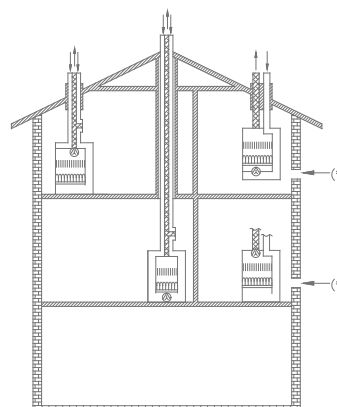


**wariant D**

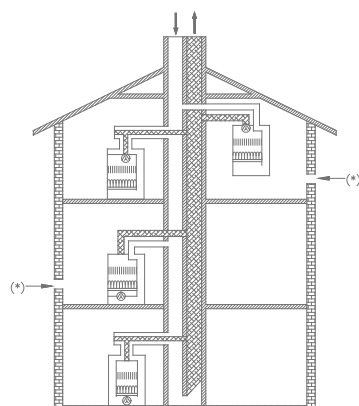
Podstawowe sposoby zabudowy urządzeń grzewczych ZKS.



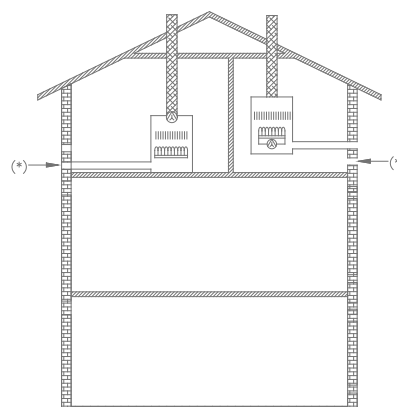
**Typ urządzenia "C1"**



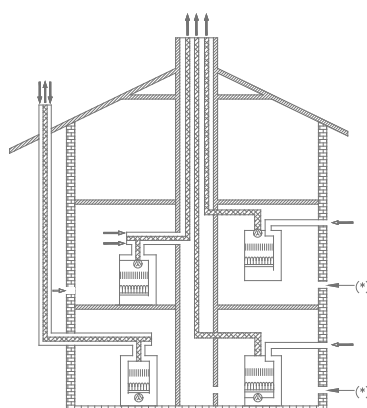
**Typ urządzenia "C3"**



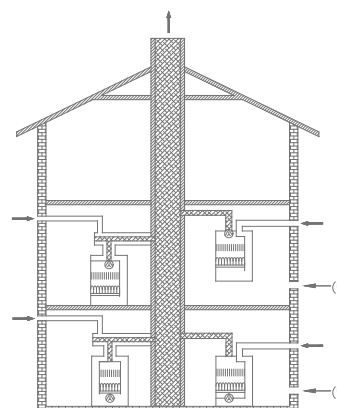
**Typ urządzenia "C4"**



**Typ urządzenia "C5"**



**Typ urządzenia "C6"**



**Typ urządzenia "C8"**